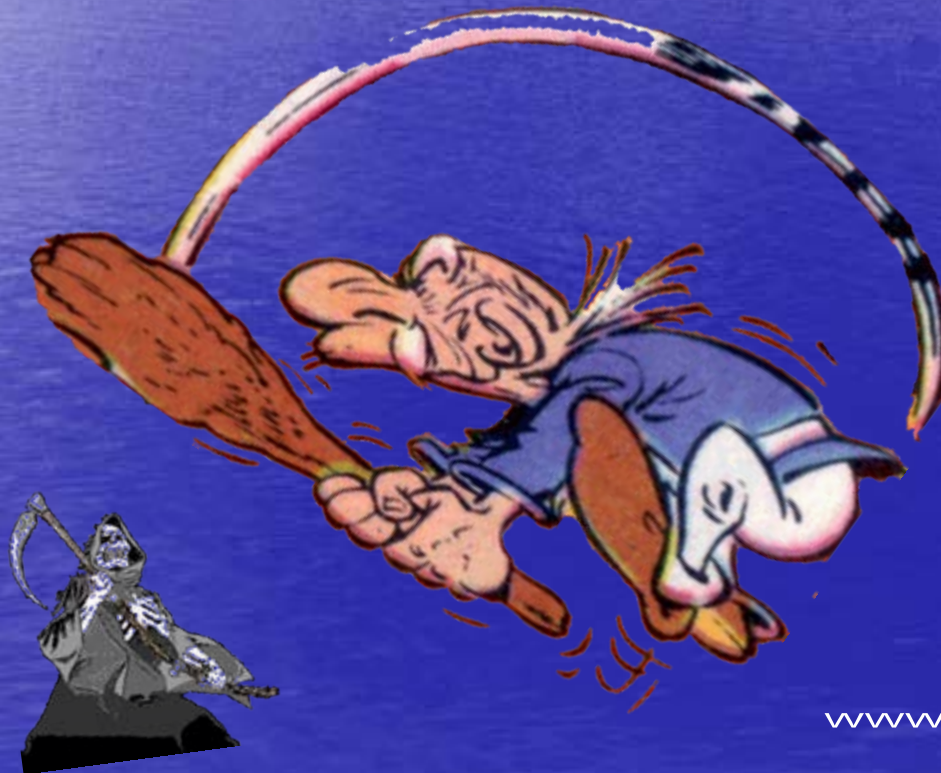


# MELATONINE: ESPOIRS ET CERTITUDES

Dr A. ASSOULINE, Juan Les Pins



[WWW.DR-ASSOULINE.COM](http://WWW.DR-ASSOULINE.COM)

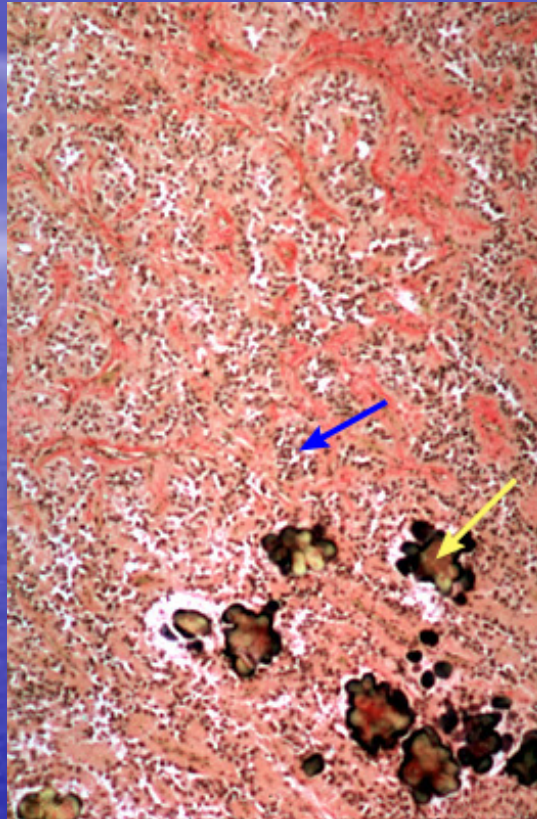
**MELATONINE**  
**=**  
**5-méthoxy-N-acétyltryptamine**

# **MELATONINE**

**Hormone**

**Glande pinéale (épiphyse)**





## HISTOLOGIE :

- PINEALOCYTES
- ZONES DE CALCIFICATIONS

# DECOUVERTE

1958 AARON B LERNER DERMATO  
VITILIGO  
MSH ( MELANOCYT STIMULATING HORMON)  
ETUDE SUR BOVIN 1917 EXTRAIT DE GLANDE PINEALE  
MELA + TONINE

# MELATONINE: ESPOIRS ET CERTITUDES



VOIE RETINO-HYPOTHALAMIQUE

NOYAUX SUPRA-CHIASMATIQUES  
HYPOTHALAMIQUES



CORNE LATÉRALE DE LA MOELLE  
GANGLIONS SYMPATIQUES CERVICAUX



5HIOMT

SEROTONINE  
(5OHTryptamine)

ACÉTYLATION ET MÉTHOXYLATION DE LA SÉROTONINE

MELATONINE



APPORTS ALIMENTAIRES

TRYPTOPHANE

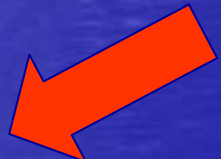


SEROTONINE



MELATONINE

/EPIPHYSE



6- SULFATOXYMELATONINE

/FOIE



ELIMINATION URINAIRE

# PHYSIO PHARMACO

PIC 3 H DU MATIN

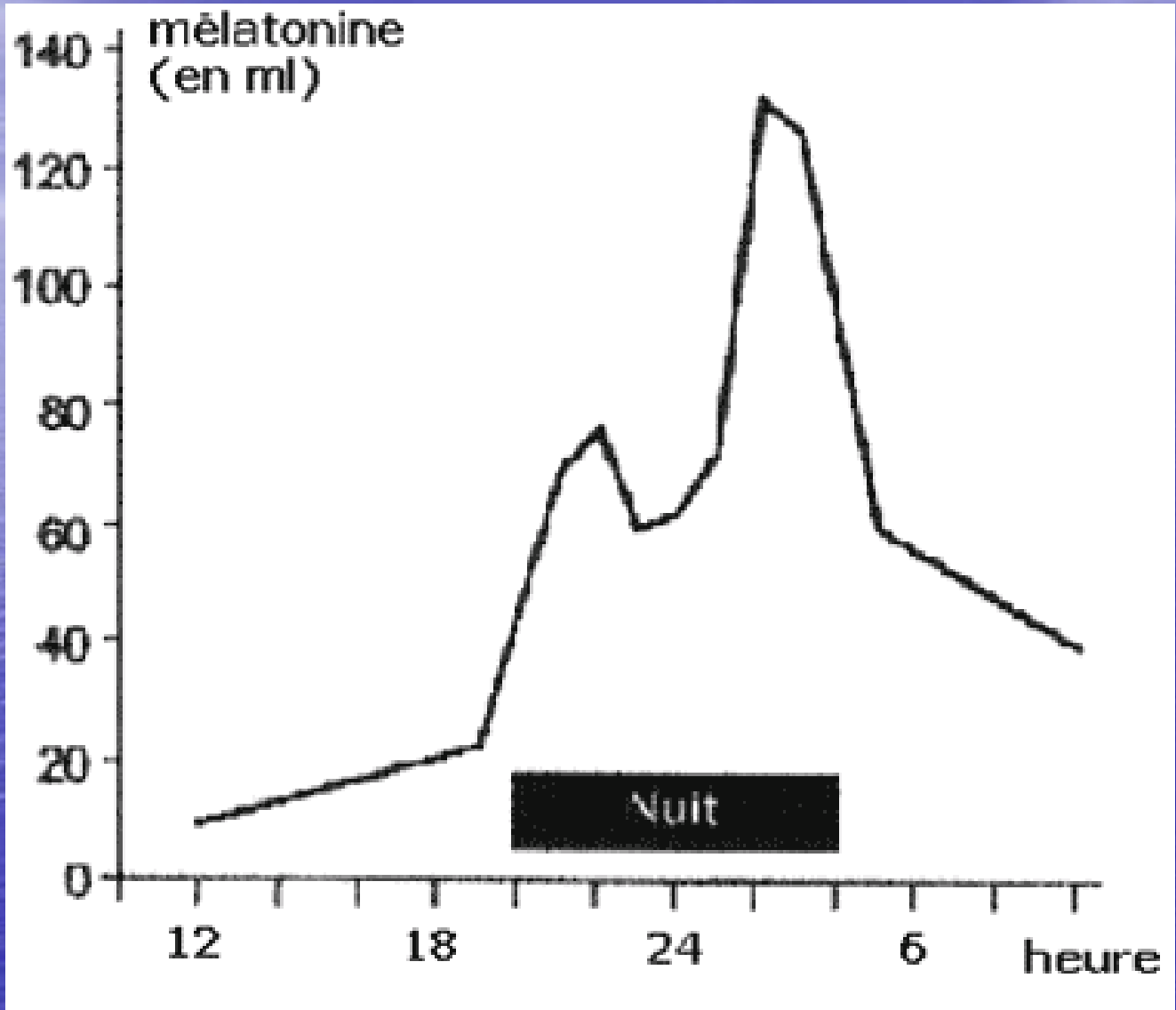
VARIATIONS PENDANT LA VIE

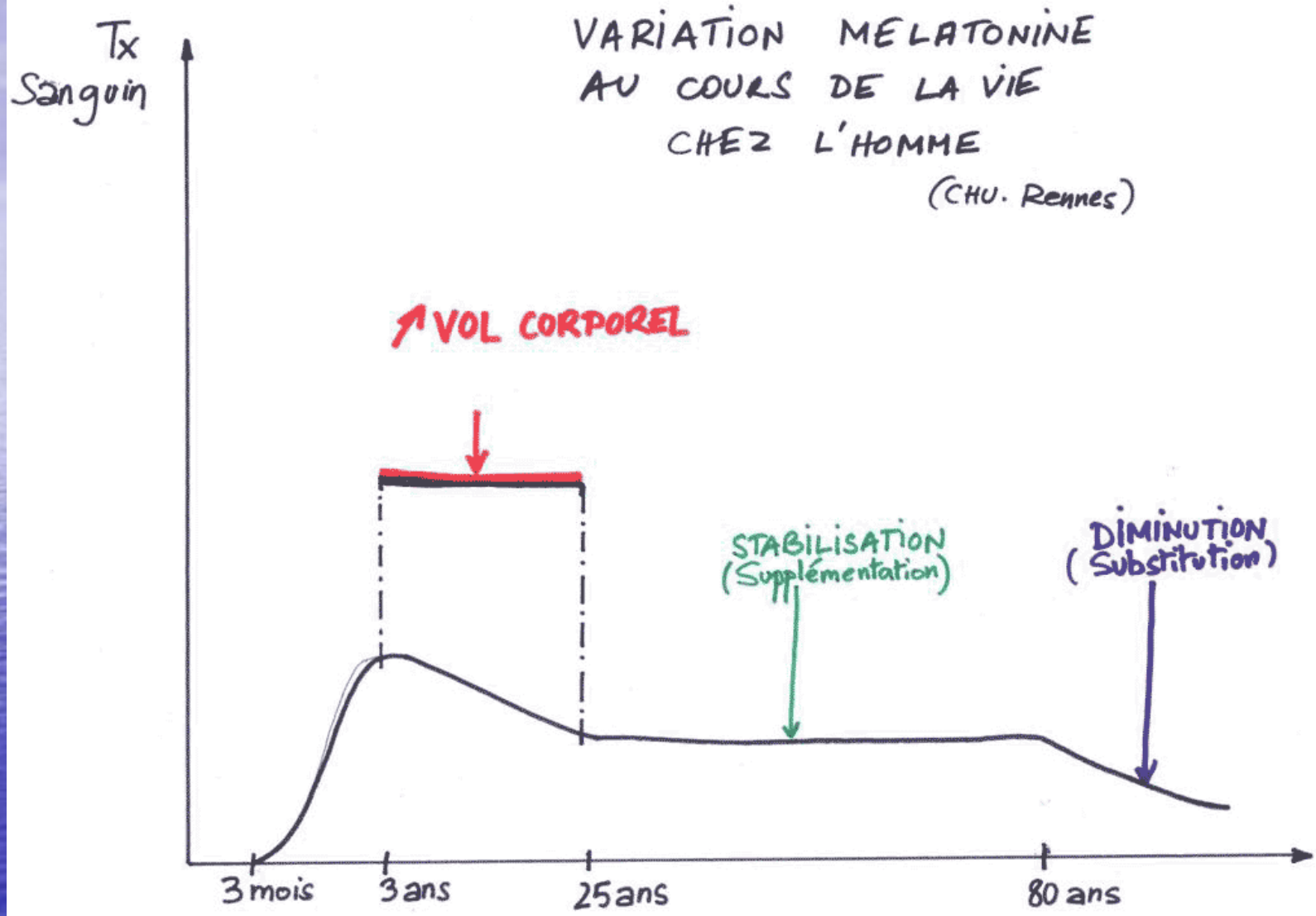
VIEILLISSEMENT DE LA GLANDE

STIMULATION / ECLAIREMENT

METABOLITE DU TRYPTOPHANE

MELATONINE: ESPOIRS ET CERTITUDES





# COMPOSITION

**MELATONINE D'OFFICINE FRANCAISE :**

3 mg de N-acetyl-5-methoxytryptamine  
avec excipient à base de lactose ou de silice organique.



# COMPOSITION

MELACHRON®

3 mg (1/3 de libération immédiate, 2/3 de libération lente)

MÉLATONINE pure synthétisée (N-acetyl-5-methoxytryptamine) dans un excipient d'amidon de riz



# COMPOSITION



MELATONINE DE DOUGLAS LABS  
SUB-LINGUALE :  
MELATONINE DE SYNTHÈSE 3 MG

ETC ...

# PROPRIETES PHARMACOLOGIQUES RECONNUES

( SOURCE BIAM 19/11/98-23/10/2000)

**ANTIOXYDANT** (PRINCIPALE CERTAINE)

HYPNOTIQUE MODERE (INDUCTEUR DE SOMMEIL)

ANTIGONADOTROPE

IMMUNOSTIMULANT ET ANTISTRESS

ABAISSEMENT DE LA TEMPÉRATURE CORPORELLE

PROPENSION AU SOMMEIL

ONDES LENTES ET THETAS + NBX A L'EEG

ACTIVITÉ BASSE FRÉQUENCE AUGMENTÉE

## EFFETS REELS PRESSENTIS SUPPOSES ESPERES

1. REGULARISATION DU RYTHME SOMMEIL-VEILLE
2. SYNDROME DU «JET-LAG» (DÉCALAGE HORAIRE)
3. PERSONNES TRAVAILLANT EN DÉCALÉ QUI NORMALEMENT SOUFFRENT DE TROUBLES DU SOMMEIL
4. BIEN-ÊTRE GÉNÉRAL
5. PROPENSION AU SOMMEIL
6. INDUCTEUR DE SOMMEIL
7. AMÉLIORE LA QUALITÉ DU SOMMEIL ET DES RÊVES
8. ANTI-DÉPRESSEUR
9. STIMULANT FONCTIONS SEXUELLES LIBIDO
10. ANTI-ALZHEIMER
11. CARDIOPROTECTEUR CORONARIEN
12. ANTICANCÉREUX
13. JET-LAG
14. SUPPLÉMENTATION ANTI AGING
15. AVEUGLES : AMÉLIORATION NEUROPATHIES GRAVES
16. SEVRAGE AUX BENZODIAZÉPINES
17. STIMULATION ACTIVITÉ DES LYMPHOCYTES KILLERS
18. SCAVENGER
19. **ENIEU COMMERCIAL**
20. ANTI GONADOTROPE ( DIM DE LA RH HYPHYSAIRE) CONTRÔLE DE LA SAISON DU RUT EN VÉTO
21. ATHEROMATOSE
22. MALADIES NEURO DÉGENERATIVES
23. CATARACTE
24. DIABÈTE
25. EMPHYSEME CAR RADICAUX LIBRES DÉPENDANTES
26. OSTÉOPOROSE
27. ACTION SUR LA VASOPRESSINE HYPHYSAIRE ET DONC SUR LES TAUX DE CORTISOL AVEC MEILLEURE PROTECTION VIRALE
28. CANCER : ANTI PROLIFÉRATIFS SUR CANCER HORMONAUX DÉPENDANTS SUR CULTURES CELLULAIRES ( PAS DE PREUVE IN VIVO)
29. DIMINUTION TEMPS D'ENDORMISSEMENT
30. AUGMENTATION DURÉE SOMMEIL ( DOLLINS 1994)
31. REGULARISATION EEG SOMMEIL ( ATTENBUROW 1996)
32. LEUCOMALACIE PÉRIVENTRICULAIRE DU PRÉMATURÉ ( PARALYSIE CÉRÉBRALE) EN COURS POUR PROPRIÉTÉS NEUROPROTECTRICES
33. BIORYTHMES SAISONS RÉGLÉES ?
34. ALTERNATIVE SURTOUT CHEZ LES PERSONNES ÂGÉES AUX BZD
35. RARE ANTI OXYDANT AGISSANT À LA FOIS EN MILIEU ACQUEUX ET GRAS TRAVERSE LA BARRIÈRE HÉMATO ENCEPHALIQUE AGISSANT SUR LES CELLULES NERVEUSES
36. STIMULE LA SYNTHÈSE DE GLUTATHION PEROXYDASE SUPEROXYDE DISMUTASE GLUTATHION REDUCTASE ET G6PD
37. PARKINSON
38. ISCHÉMIE REPERFUSION ( INFARCTUS)(AVC)
39. ACTIVITÉ SEXUELLE AUGMENTÉE OU ABAISSÉE (EMPIRIQUE) PAR BLOCAGE DE RÉCEPTEURS À LA SÉROTONINE EUX-MÊMES INHIBANTS LA LIBIDO

# « INDICATIONS » COURANTES

AYANT FAIT L'OBJET D'ETUDES RANDOMISEES :

REGULATEUR DU SOMMEIL (*PRINCIPAL*)  
TROUBLE DU SOMMEIL (*PRINCIPALE*)  
EN PARTICULIER SECONDAIRES AU DÉCALAGE HORAIRE

\*

INSOMNIE (*SECONDAIRE*)

\*

ANTICANCEREUX (*ACCESSOIRE*)

\*

SYNDROME DE SEVRAGE DES BENZODIAZEPINES (*À CONFIRMER*)

CANCER (*À CONFIRMER*)

ALGIE VASCULAIRE DE LA FACE (*À CONFIRMER*)

MALADIE D'ALZHEIMER (*À CONFIRMER*)

DEPRESSION (*À CONFIRMER*)

SIDA (*À CONFIRMER*)

## CONTRE INDICATIONS

M.A.I

GROSSESSE

ALLAITEMENT

ALLERGIQUES SEVERES

ENFANTS

LYMPHOMES LEUCEMIES CANCERS OVARIENS

PRISE CONCOMITANTE DE SEDATIFS ET ANTIDEPRESSEURS

CONDUCTEURS DE MACHINES

## INTERACTIONS MEDICAMENTEUSES

AD  
BZD  
SED

**PHARMACODEPENDANCE**

PAS DE SOURCES TROUVEES

# EFFETS INDESIRABLES

PUBLIES

SOMNOLENCE (*CERTAIN FREQUENT*)  
DOULEUR ABDOMINALE (*CERTAIN RARE*)  
NAUSEE (*CERTAIN RARE*)  
CEPHALEE (*CERTAIN RARE*)  
CRISE CONVULSIVE (*CERTAIN RARE*)  
DOULEUR ABDOMINALE (*CERTAIN RARE*)  
NAUSEE (*CERTAIN RARE*)  
CEPHALEE (*CERTAIN RARE*)  
HYPOTHERMIE (*A CONFIRMER*)  
RETINOPATHIE (*A CONFIRMER*)  
HEPATITE AUTO-IMMUNE (*A CONFIRMER*)  
GYNECOMASTIE (*A CONFIRMER*)  
TROUBLE SEXUEL (*A CONFIRMER*)  
DIMINUTION DE LA PUISSANCE MASCULINE,  
HYPOFERTILITÉ MASCULINE.

# SURDOSAGE

**NON MEME A 300 MG PAR JOUR**

**À COURT TERME OK  
MAIS A LONG TERME ?**

**QQ PATIENTS EN PRENNENT DEPUIS 1965 : PAS DE SUIVI BCP  
DEPUIS 1995 : SUIVIS**

# POSOLOGIE MODE D'ADMINISTRATION

NE POSSÈDE PAS À CE JOUR (MARS 2000) LE STATUT DE MÉDICAMENT EN FRANCE, EN CONSÉQUENCE AUCUNE POSOLOGIE N'EST OFFICIELLEMENT ADMISE. LA POSOLOGIE HABITUELLE AUX USA EST DE

**UN COMPRIMÉ À 1 MG UNE 1/2H AVANT LE COUCHER**

**(NON APPROUVÉ PAR LA FDA).**

**LE RAPPORT BÉNÉFICE/RISQUE RESTE À ÉTABLIR**

# BIBLIOGRAPHIE

- JAMA 1996;276:1011-1014.
- BIAM (*BANQUE DE DONNÉES AUTOMATISÉE SUR LES MÉDICAMENT*) : 19/11/1998  
*DERNIÈRE MISE À JOUR : 23/10/2000*  
*ETAT : VALIDÉE*
- PRESCRIRE 1998;18:445-454.
- LA LETTRE DU PHARMACOLOGUE 1998;12:142-150.
- THERAPIE 1998;53:411-465.
- WWW ...
- .....

# MA PRATIQUE

## A DISCUTER :

### JEUNES :

JET LAG, SEVRAGE BZD, DEPRESSION SAISONNIERE, STRESS

### SENIORS INFORMES :

IDEM + ANTI AGING (AVEC PANEL ANTIOXYDANTS +/- DHEA ETC ...) SI RESTE OK + LIBIDO

### <80 ANS :

IDEM + DEMENCE + DMLA

«COGITO, ERGO SUM»

**Descartes** (1596 - 1650)



INTERACTION CORPS-ESPRIT  
SURVENANT DANS LA GLANDE  
PINÉALE.